

**BIOFA**   
 WOHN GESUND & NACHHALTIG



# Sistema di velatura murale

Per la decorazione creativa delle pareti

- Colorato
- Vitale e armonizzante
- Completamente dichiarato
- Composto da materie prime naturali
- Rinnovabile e minerale
- Repellente allo sporco e all'acqua
- Di facile lavorazione



# Velatura murale

## Il valore della velatura murale

Il senso fondamentale della tecnica di velatura si basa sulla conoscenza, che in un ambiente con leggere strutture movimentate è più piacevole fare girare l'occhio che su pareti uniformemente pitturate e monotone. La struttura viva della parete pitturata con il sistema della velatura murale ha un effetto sulla psiche dell'uomo attraverso l'occhio e così un'influenza sul benessere.





## Che compito ha una superficie trattata con il sistema di velatura murale?

Una costruzione è per se fredda e statica. Con l'architettura si crea una prima vivacità. Lo spirito entra però solo in una costruzione, se le pareti ricevono una struttura e colore, qualcosa come un quadro che dà vita a una parete. Con una diversa struttura e colori si riescono a creare diverse emozioni. Alcune strutture e colori hanno un effetto calmante, altri risvegliano il nostro spirito oppure favoriscono la concentrazione e altri ancora ci fanno sentire felici, per queste ragioni, la decorazione di una parete dovrebbe in ogni caso rispecchiare lo scopo della stanza.



## La tecnica della velatura murale

La tecnica della velatura murale è un avanzamento verso la completezza. Come per l'acquerello, vengono applicati in modo leggero, chiaro e su tutta la superficie, strati di colore uno dopo l'altro. In questo modo si ottengono le forme e tonalità di colore più disparate.





## BIOFA Legante per sistema velatura murale

Il legante per sistema velatura murale BIOFA è un prodotto pregiato ed è composto essenzialmente da resine e oli naturali. Il legante BIOFA ha un odore gradevole e un effetto satinato. Asciuga velocemente e può essere nuovamente lavorato dopo ca. 3 ore. Il film essiccato è resistente allo strofinamento, con la caratteristica di respingere lo sporco. Sporco molto ostinato si può togliere strofinando leggermente con un panno umido.

## BIOFA Pigmenti colorati 1301-17

I pigmenti colorati BIOFA sono pigmenti dai colori forti di terra, ossidi di metallo o miscele di ossidi. Sono miscelabili tra di loro e tutti resistenti agli alcali, escluso il pigmento 1314 e perciò applicabili anche su supporti alcalini quali calcestruzzi nuovi, intonaci a base di calce e cemento, pitture alla calce e ai silicati





## Il sottofondo

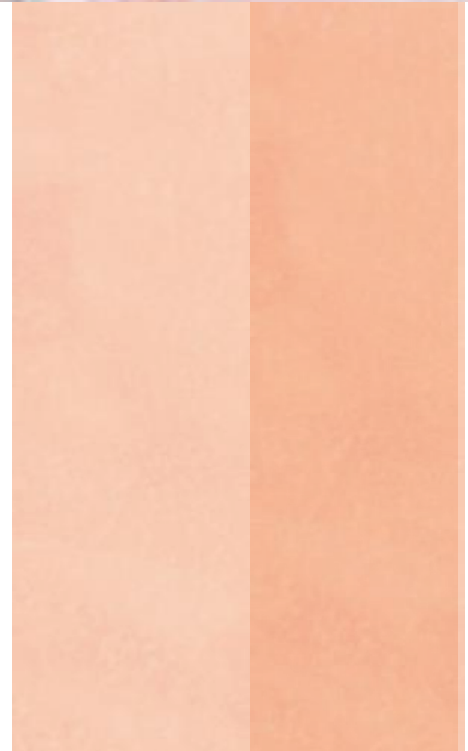
Come sottofondo ideale per la tecnica della velatura murale si prestano le carte da parati Rauhfaser, intonaco, cemento, cartongesso etc. che sono stati pretrattati con pittura BIOFA Primasol 3011, Solimin 3051 o Solimin pittura al quarzo 3055 nel colore bianco.



## La preparazione dei colori per il sistema di velatura murale

Per ottenere una velatura il più uniforme e omogenea possibile, i pigmenti, prima di essere miscelati, devono essere diluiti con acqua. A questo scopo si miscelano 75g di pigmento in 100g di acqua e si lascia ridurre il composto per 12 ore, continuando a miscelare di tanto in tanto. Alla fine vengono miscelati gradualmente da 200 fino a 300g di legante con 10g del pigmento diluito, per poi aggiungere lentamente da 600 fino a 700ml di acqua.

Se si desidera ottenere una presa ancora migliore dei pigmenti e una maggiore resistenza allo sfregamento della superficie, la proporzione di legante per velature può essere aumentata secondo necessità.



## La tecnica di strofinamento



La tecnica di applicazione più comune è quella dello strofinamento. Viene eseguita utilizzando un pennello ovale (pennellessa) di ca. 10 cm di larghezza. Con la prima mano d'applicazione della velatura murale, che dev'essere sottile, si decide la tonalità, che serve poi da tonalità di base su tutto. In questa fase si dovrebbe lavorare bagnato su bagnato, per evitare la formazione di forti stacchi di colore o effetti non desiderati. La pittura viene applicata con leggeri movimenti circolari, come per formare un 8.



Prima di incominciare con la 2° mano, la prima mano dev'essere completamente asciutta (almeno 3 ore). Con la 2° mano di velatura si ottiene già un effetto colorato più forte, e si ottiene un «effetto di profondità» nel risultato.

Attenzione! Se dovesse gocciolare colore eccedente giù per la parete, non distribuire con un panno ma con la spazzola da velatura, se no distrugge l'aspetto uniforme.

Non si dovrebbe neanche lavorare troppo tempo su un punto, perché se no si scoglie lentamente lo strato del colore sottostante



Con l'ultima applicazione la parete riceve il suo definitivo carattere in riferimento alla tonalità, spessore del colore, fondo e struttura. Qui si dovrebbe anche decidere se si vuole una struttura di passaggio da un colore all'altro più marcata o corrente. Più si distribuisce la velatura bagnato su bagnato, più i passaggi diventano morbidi e scorrevoli.

### Di base vale per tutte le tecniche:

1. Si lavora da chiaro a scuro e da meno a più intenso.
2. Per passare ad un'altra tonalità, tutto il materiale usato deve essere lavato con acqua. Per tutte le tecniche si consiglia di applicare il primo strato di velatura con una spazzola per velature.



## La tecnica a spugna

A partire dalla seconda mano si lavora con una spugna naturale in quanto la velatura murale viene applicata «tamponando». Affinché non ci siano macchie o scorrimenti, si strizza leggermente la spugna. Cambiare continuamente l'angolo di tamponamento, per evitare un effetto monotono.



## La tecnica a gomitolo

Si lavora con il gomitolo, che si compone da un panno senza pilucchi arrotolato di cotone o cuoio. La struttura finale si decide dalla struttura e grandezza del gomitolo impiegato. Qui c'è da osservare: più il materiale è ruvido, più rustica e spiegazzata sarà la struttura del quadro. La tecnica della lavorazione avviene con il gomitolo arrotolato con pressione variabile, cambiando direzione in brevi pezzi rullati sulla superficie. Si consiglia di partire dal centro in forma stella verso l'esterno. Le applicazioni possono essere date diverse volte affinché si ottiene l'effetto voluto.



## La tecnica con lo stampino

Altre interessanti effetti si possono ottenere con l'impiego di stampini su pareti bianche o già colorate con velatura. Qui la velatura murale preparata non dovrebbe essere troppo diluita. È il pennello ben strizzato, perché se no cola il colore dietro allo stampino. Il pennello dovrebbe avere setole corte e robuste. Per la tecnica d'applicazione, lo stampino viene pressato con una mano bene sulla parete, in quanto l'altra mano lavora con il pennello il modello dello stampo. Stampini con diversi motivi si trovano nel nostro programma attrezzi.





## Pigmenti colorati



1301 nero



1307 ocra



1302 rosso ossido



1308 marrone havana



1313 rosso ultramarino



1303 umbra



1309 rosso



1314 lilla



1304 rosso ocra



1310 blu ultramarino



1315 verde



1305 marrone



1311 giallo sole



1316 turchese



1306 giallo arancione



1312 viola ultramarino



1317 blu

Il rivenditore vicino a te!

I colori presentati in questa brochure sono indicativi e possono variare secondo la stampante e tipologia di supporto. Diverse impostazioni di luminosità e contrasto del monitor possono far emergere differenze tra i colori. Pertanto nessuna responsabilità può essere derivata per quanto riguarda il colore.

**IMPORTATORE UNICO:**  
JOTA srl  
I - 39100 Bolzano  
Via Giotto 6B

Tel: 0471 202633  
Fax: 0471 204694  
Email: [jota@jota.it](mailto:jota@jota.it)  
[www.jota.it](http://www.jota.it)

